



# *Doce años de impacto*

Creando un futuro más seguro y equitativo para las mujeres y niñas indígenas

---

2011 - 2023



Iniciativa de  
los Derechos  
de la Mujer



## ***Nuestra misión***

La Iniciativa de los Derechos de la Mujer mejora las vidas de mujeres y niñas indígenas a través de educación, el acceso a servicios legales y la prevención de la violencia de género en comunidades rurales.

## ***Nuestros programas***

### ***Programa de Capacitación en los Derechos de la Mujer***

*Establecido: 2011*

Un curso de alfabetización legal y empoderamiento que educa a las mujeres sobre cómo hacer valer y proteger sus derechos. Las mujeres reciben capacitación sobre temas clave, incluida la violencia de pareja, los derechos sexuales y reproductivos y los derechos de propiedad, mientras desarrollan sus habilidades de liderazgo, toma de decisiones y comunicación.

### ***Programa de Asesoras Comunitarias***

*Establecido: 2012*

Un curso de liderazgo de dos años para desarrollar la capacidad de las mujeres como promotoras legales de base e impulsoras del empoderamiento femenino. Las asesoras reciben capacitación integral sobre los derechos de las mujeres, la prevención de la violencia, habilidades de liderazgo e incidencia comunitaria.

### ***Programa de Asesoría Legal***

*Establecido: 2013*

IDM brinda servicios legales gratuitos directamente a mujeres indígenas rurales llevando abogadas y procuradoras a sus comunidades y ofreciendo recursos en el idioma local. El equipo asesora a las usuarias sobre temas que van desde la violencia de pareja hasta el derecho de familia y los derechos de propiedad.

### ***Programa de Niñas Adolescentes***

*Establecido: 2015*

IDM enseña a las niñas las habilidades para hacer valer sus derechos, retrasar el matrimonio y lograr sus objetivos personales, mientras que los talleres con padres y actores comunitarios clave se centran en la implementación de mecanismos de protección en sus comunidades.

### ***Fortalecimiento de las Instituciones***

*Establecido: 2016*

IDM se asocia con entidades gubernamentales y operadores de justicia para mejorar las respuestas institucionales a las sobrevivientes de violencia de género. IDM trabaja con defensores y líderes locales para desarrollar sistemas de referencia de prevención y respuesta basados en la comunidad.

# Doce años de éxito



En 2011, IDM comenzó a trabajar en una comunidad con quince mujeres en la zona rural de Guatemala, en respuesta a los altos índices de violencia de género y la ausencia de recursos legales. Hoy, el equipo de 38 personas de IDM implementa nuestra programación integral con un enfoque centrado en la comunidad en 85 comunidades en seis municipios y comparte nuestra metodología con organizaciones en tres países.

## Impacto en cifras

10,000

Más de 10,000 mujeres y niñas participaron directamente en los programas de IDM.

4,669

4,669 mujeres recibieron representación legal de IDM, el 67% de las cuales son sobrevivientes de violencia.

5,600

Más de 5,600 mujeres aumentaron su conocimiento sobre sus derechos a través del Programa de Capacitación en los Derechos de la Mujer.

160

160 asesoras comunitarias adquirieron habilidades de liderazgo y promoción, multiplicando el impacto de IDM.

1,337

1,337 niñas adquirieron habilidades y conocimientos para retrasar el matrimonio y lograr sus objetivos.

79%

El 79% de nuestro personal es maya K'aqchikel, lo que garantiza que las mujeres no enfrenten barreras lingüísticas y culturales cuando buscan servicios.

3,315

IDM aseguró los derechos económicos de las mujeres en 3,315 casos, incluidos 137 títulos de propiedad de tierras, aumentando la propiedad femenina de la tierra.

64

IDM amplió su trabajo a nuevas regiones de Guatemala, México y Honduras, brindando asistencia técnica y capacitación a 64 organizaciones de la sociedad civil.

2,997

Involucramos a 2,997 líderes comunitarios y operadores de justicia, incluidos jueces, fiscales y agentes de policía, a través de capacitación sobre violencia de género.

# Enfoque centrado en la comunidad

La metodología de empoderamiento legal única de IDM equipa a mujeres y niñas indígenas, y a sus comunidades, con las herramientas para prevenir y abordar la violencia basada en género.

## Individual

- Las mujeres y las niñas aumentan su conocimiento de sus derechos y mejoran su capacidad de acción.
- Las mujeres y las niñas hacen valer sus derechos a través de acciones legales.

## Familia

- Padres y madres asisten a talleres orientados a la reducción del matrimonio y uniones infantiles, precoces y forzados.
- La programación de radio involucra a hombres y niños en la prevención de la violencia y las relaciones saludables.

## Comunidad

- Las mujeres y las niñas construyen redes sociales que fomentan la solidaridad.
- Las mujeres locales se convierten en lideresas y educadoras de pares en sus comunidades.
- Los proveedores de servicios municipales y los líderes comunitarios mejoran sus respuestas a los casos de violencia.

Incremento del acceso a la justicia y reducción de la impunidad.

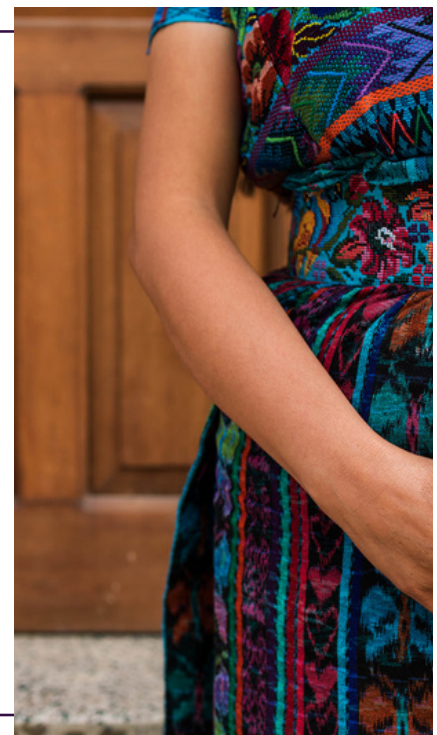
Cambio en las normas sociales relacionadas con los derechos de las mujeres y la violencia de género.

**Nuestro trabajo impulsa el cambio social, construyendo comunidades más seguras y equitativas y un mejor futuro para las mujeres y las niñas.**

## Impacto sostenible a través de soluciones centradas en la comunidad

Cada uno de los programas culturalmente relevantes de IDM está diseñado y dirigido por nuestro equipo programático, que son todas mujeres Maya Kaqchikel y que ofrecen el 100% de nuestros programas y servicios en Kaqchikel. Su experiencia es fundamental para la organización, ya que poseen un profundo conocimiento del contexto local y los desafíos que enfrentan muchas mujeres indígenas, incluida la discriminación étnica y lingüística.

El enfoque de IDM reconoce a las mujeres indígenas rurales como las expertas y líderes mejor equipadas para prevenir y responder a la violencia basada en género en sus comunidades. Damos prioridad a las voces y aportes de las participantes en nuestro trabajo y diseño de programas. Preguntamos a las mujeres qué quieren lograr en sus vidas y alineamos sus objetivos con la forma en que definimos el éxito organizacional.



# Liderazgo próximo: Una conversación con las directoras de IDM



Elvia Raquec, Directora de Programas y Viviana Patal, Directora Legal.

## Mujeres indígenas constituyen el núcleo de nuestro trabajo

**Elvia:** Adaptamos nuestros programas a las necesidades de las mujeres indígenas mayas y sus experiencias vividas. Nuestro primer éxito fue crear un espacio seguro y empático donde las mujeres se sintieran cómodas hablando entre sí sobre la violencia contra las mujeres y las niñas. A partir de ahí, nos volvimos más ambiciosas, pero también más intencionales. Nuestro mayor temor era que las mujeres aprendieran y hablaran sobre sus derechos pero no tuvieran un mecanismo para ejercerlos. Por consiguiente, Viviana se unió al equipo como nuestra Directora Legal.

**Viviana:** Nuestra capacidad de respuesta a las necesidades de las comunidades es lo que nos ha permitido tener tanto éxito. El personal programático está inextricablemente ligado a las comunidades porque somos de ellas y todos hemos vivido las desigualdades compartidas que enfrentan las mujeres indígenas. Hemos experimentado la falta de acceso a la educación y los servicios sociales, pocas oportunidades económicas y el machismo. Esto nos da credibilidad y cultiva la confianza con las mujeres. IDM no es solo una organización que trabaja en comunidades indígenas, la organización se convierte en parte de las comunidades.

**Elvia:** El equipo Kaqchikel hace que las mujeres en las comunidades se sientan vistas y comprendidas. Nos identificamos con orgullo como mujeres indígenas, vistiendo nuestra ropa tradicional y hablando nuestro idioma. Una vez que las mujeres conocen quiénes somos y por qué estamos personalmente motivadas para hacer este trabajo, todo cobra sentido para ellas. Nunca pensé que creceríamos hasta el tamaño que tenemos. A medida que la organización ha crecido, también lo ha hecho mi visión de hasta dónde podemos llegar, gracias al compromiso y al interés genuino del equipo. Es más que un trabajo para ellas un trab.

**Viviana:** En los primeros años, creamos una base muy sólida para hacer crecer conscientemente nuestro equipo. Creamos y probamos nuestra metodología, identificamos a la comunidad y actores municipales con los que necesitábamos trabajar, y encontramos las formas más efectivas de implementar el trabajo. Todos tienen un enfoque muy consciente socialmente hacia el trabajo que hacemos. Y eso es lo que las comunidades necesitan.



# Programa destacado: Programa de Niñas Adolescentes

## Diseño programático arraigado en las necesidades de la próxima generación

El Programa de Niñas Adolescentes de IDM emplea un enfoque holístico para prevenir los matrimonios y uniones infantiles, tempranas y forzadas mediante (MUITF) la implementación de intervenciones y mecanismos de protección basados en la comunidad. El programa mejora el conocimiento de las adolescentes sobre sus derechos, transforma las normas sociales y alienta a los padres y líderes comunitarios a tomar medidas para prevenir los MUITF.

En 2012, IDM comenzó a trabajar en el municipio de Patzún, brindando educación sobre derechos y servicios legales a las mujeres. IDM lanzó el Programa de Niñas Adolescentes en 2015 en respuesta a las solicitudes de mujeres adultas de proporcionar programación apropiada para la edad de las adolescentes. Hasta la fecha, más de 1,300 adolescentes de más de 20 comunidades se han graduado del programa.



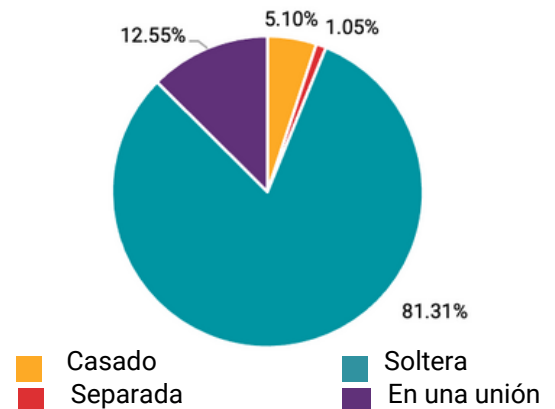
En 2022, IDM realizó una evaluación para medir el impacto y la eficacia del programa, e identificar áreas de mejora. La evaluación empleó un enfoque de métodos mixtos, analizando datos tanto cualitativos como cuantitativos. Para la recopilación de datos cualitativos, IDM reunió a 54 graduadas de 15 comunidades y facilitó actividades dinámicas y participativas para comprender mejor las experiencias de las graduadas y el impacto del programa en sus vidas. Para recopilar datos cuantitativos, el personal de IDM y las asesoras comunitarias implementaron encuestas integrales con más de 700 participantes y familiares.

## Los resultados

**El programa contribuyó exitosamente a retrasar los MUITF entre niñas adolescentes menores de 18 años.**

**Menos del 3% de las participantes del programa menores de 18 años están o han estado casadas o en unión, en comparación con el promedio nacional del 30%.**

### Estado civil de las graduadas por porcentaje



La edad media de las participantes en el momento de la encuesta era de 17,9 años. La tasa de soltería en la población encuestada es del 81%, un fuerte indicador de éxito.

**Las participantes continúan aplicando los aprendizajes clave del programa:** las adolescentes identificaron el retraso en los matrimonios y uniones, el empoderamiento personal y la importancia de la educación como lecciones positivas del programa.

**Generación de ingresos:** Las habilidades de bordado y punto de cruz adquiridas durante el programa brindaron oportunidades de generación de ingresos a las participantes.

1. Fuente: Girls Not Brides (2022). Child, Early and Forced Marriage and Unions in Guatemala. [https://www.girlsnotbrides.org/documents/1776/CEFMU\\_in\\_Guatemala.pdf](https://www.girlsnotbrides.org/documents/1776/CEFMU_in_Guatemala.pdf)

# Perfil de impacto comunitario

## El Llano, Patzún

*Cuando las mujeres aprenden sus derechos en talleres de alfabetización legal, encuentran apoyo de las Asesoras Comunitarias o buscan valientemente un recurso legal, comparten esta experiencia y crean redes de mujeres empoderadas dentro de su comunidad.*

Hace doce años, IDM comenzó a trabajar en la comunidad de El Llano. Desde entonces, hemos llegado a una cuarta parte de la población femenina. A través de nuestros programas educativos, 98 mujeres y niñas obtuvieron un mayor conocimiento de sus derechos y aumentaron su capacidad de acción. IDM brindó apoyo legal fundamental en 75 casos, incluida la obtención de títulos de propiedad de tierras para 35 mujeres, mejorando su seguridad económica a largo plazo.

Las cuatro mujeres presentadas a continuación pertenecen a una familia extendida en El Llano. Describen el impacto transformador de los programas de IDM en sus vidas, familias y comunidad.



**Lucy** empezó como Asesora Comunitaria en 2011. Ahora brinda acompañamiento legal a mujeres de El Llano, es lideresa y forma parte de un comité local. Lucy le da crédito a IDM por el aumento del liderazgo femenino y la participación en cargos electos en su comunidad. Sabe que un mayor número de mujeres en puestos de liderazgo conducirá a una mayor igualdad de género para las generaciones futuras.

*“El Llano es una gran comunidad y las mujeres aquí realmente se destacan. Antes de IDM, las mujeres tenían miedo de expresarse, participar, tomar sus propias decisiones o compartir sus opiniones durante las reuniones comunitarias. Las mujeres de mi edad hablan a menudo del impacto que ha tenido IDM. Desde la llegada de IDM, los líderes comunitarios cambiaron. Fueron capacitados sobre la violencia contra las mujeres y los derechos de las mujeres, incluido nuestro derecho a la participación pública. Realmente los impactó. Los talleres les abrieron los ojos y ahora alientan a las mujeres a participar y darles un espacio.*

**Ahora, las mujeres en El Llano forman parte del comité de desarrollo comunitario, del comité de agua y del comité de educación. ¡La presidenta del consejo de educación es una mujer y yo soy la secretaria!”**



Lucy y su hija en El Llano.

**Magaly** tiene muchos recuerdos de su infancia que están marcados por sentimientos de exclusión y discriminación de género. Magaly participó en el Programa de Capacitación en los Derechos de la Mujer y, con la ayuda de IDM, ella y su esposo cotitularon sus tierras para que fueran de propiedad compartida. Como madre, se muestra firme en romper los ciclos generacionales de desigualdad de género y crear un futuro mejor para sus hijas.



Doña Magaly en su jardín en El Llano.

*"IDM nos ayudó a adquirir títulos de propiedad para mí y mi esposo. Me gusta que nuestra tierra no esté solo a su nombre, porque ambos trabajamos duro, luchamos y ganamos lo que tenemos."*

*Cuando era joven quería estudiar, pero mis padres no me dejaron. Las mujeres fueron criadas para priorizar las necesidades de los hombres. Los niños recibieron más comida porque generaban ingresos para el hogar. Los hombres de la familia me decían: «Hoy no hiciste nada».*

*Para ellos, mi trabajo era invisible. A través de los talleres de IDM aprendí que el trabajo que realizan las mujeres es valioso. Ahora reconozco la desigualdad de género que experimenté y no le haré eso a mis propios hijos e hijas".*

**Flora** participó tanto en el Programa de Niñas Adolescentes como en el Programa de Capacitación en los Derechos de la Mujer. Ella reconoce el impacto positivo de retrasar el matrimonio, crear un plan de vida y valorarse. Irradiando energía, Flora expresó entusiasmo por el futuro: se graduó de la escuela secundaria y está buscando oportunidades laborales donde pueda explorar su interés por el arte.

*"Lo que aprendí del programa para niñas es: por encima de todo, tenemos que amarnos a nosotras mismas."*

*Tenemos que respetarnos como mujeres. También perdí el miedo a hablar en público. El curso de alfabetización legal fue de otro nivel: aprendimos sobre nuestros derechos como mujeres, sobre el empoderamiento y cómo apoyarnos unas a otras y rechazar el machismo. Los programas de IDM realmente han tenido un impacto en mi vida".*



Flora en casa de su familia en El Llano.

**Petrona** es una tejedora experta que participó en el Programa de Capacitación de los Derechos de la Mujer hace diez años. Cuando Petrona rompió con su matrimonio violento, IDM la acompañó durante el proceso y obtuvo manutención infantil, brindándole mayor estabilidad económica a ella y a sus diez hijos.



Doña Petrona (extrema derecha) con dos de sus hijas y cuatro nietas.

*"Los talleres de IDM me ayudaron mucho. Si no me hubiera ido del matrimonio, no sé cómo seguiría aquí [viva]. Todo lo enseñado fue para nosotras las mujeres Kaqchikel y la realidad de lo que vivimos."*

*Aprendí que no tenía que tener más hijos sólo porque mi marido quisiera. [Después de que nos separamos] mi esposo no me dio dinero para criar a los niños y sufrimos, así que busqué manutención para alimentarlos. La abogada de IDM [me ayudó] a saber cuáles son mis derechos y los derechos de mis hijos. Ella nos ayudó con todos los trámites y me acompañó al tribunal. Ella siempre estuvo a mi lado y nunca me dejó sola para enfrentar el proceso legal".*



# Reflexiones de socias de IDM



## Alejandra Colom

Directora, The Nature Conservancy, cofundadora del Laboratorio Etnográfico y profesora de Antropología en la Universidad del Valle de Guatemala

Como una de los miembros fundadores de la junta directiva de IDM, Alejandra Colom jugó un papel integral en el éxito inicial de la organización. Al reflexionar sobre sus diez años de servicio en la junta directiva, Alejandra comparte su perspectiva única sobre la evolución de IDM y lo que la entusiasma sobre el futuro de la organización.

## El futuro es brillante

**“Sin instituciones como IDM, muchas mujeres y niñas en Guatemala no tendrían adónde ir.**

Siempre he tenido confianza en IDM porque se basa en evidencia y experiencia. Se basa en las necesidades de la comunidad, la pertinencia cultural y la sensibilidad. Las mujeres quieren y necesitan los programas y servicios legales que ofrece IDM. Al principio, se presentaron de inmediato y la demanda de los servicios aumentó tan pronto como comenzó IDM. Hoy en día cada caso que se gana a favor de las mujeres es un gran éxito en un país donde el 90% de los casos son desestimados.

El trabajo de IDM en materia de prevención es de vital importancia; de lo contrario, la necesidad nunca terminará. A través de los programas de IDM, las mujeres que crecieron con pocas oportunidades y enfrentaron una discriminación significativa cambian la forma en que se ven a sí mismas. Están transformando la perspectiva de sus pares y de la sociedad en general, esencialmente de todos los responsables de garantizar que las mujeres tengan una vida plena y feliz.

**El equipo de IDM es el mayor activo de la organización.**

Las primeras mujeres que conformaron el equipo de IDM confiaban en que estaba satisfaciendo una necesidad en sus comunidades. Invertir en profesionales que son de comunidades indígenas legitimó el trabajo, tuvieron experiencia, no tuvieron miedo y tuvieron éxito desde el principio.

IDM ha invertido en las personas, fortaleciendo sus capacidades y su autoestima para que puedan asumir trabajos que históricamente han sido inalcanzables. Su cultura organizacional anima a las mujeres a comunicarse, hacer preguntas y compartir. El enfoque de IDM en crear espacios seguros e inclusivos es muy importante para un equipo compuesto predominantemente por mujeres Maya Kaqchikel.

**Estoy muy feliz de que IDM tenga planes ambiciosos para el futuro. A medida que IDM se establezca como líder regional en el campo, establecerá nuevos estándares y cambiará la forma en que se brindan y evalúan los servicios. El futuro es brillante.”**

“IDM está comprometida a crear un mundo mejor para las mujeres y las niñas asegurándose de que tengan el mismo acceso a la justicia que los hombres. A lo largo de los años, IDM ha evolucionado su programa y organización para reflejar las necesidades y prioridades que las mujeres, las niñas y las propias comunidades han articulado. Como resultado, el enfoque del equipo para este trabajo es inclusivo, sensible y muy eficaz.

Como donante que se esfuerza por apoyar el cambio sistémico, creemos que el trabajo de IDM no sólo ayuda a proteger los derechos de las mujeres y las niñas (una prioridad urgente en sí misma) - sino que también está generando impulso hacia sistemas de justicia que funcionen mejor para todos.”

**Caroline Kronley**  
Presidenta, Fundación Tinker





La Iniciativa de los Derechos de la Mujer está increíblemente orgullosa del éxito que hemos tenido durante los últimos doce años. Si bien celebramos estos tremendos logros, reconocemos que todavía queda mucho por hacer. Miramos hacia el futuro con planes ambiciosos de crecimiento y mayor impacto en la vida de las mujeres y niñas de Mesoamérica.


Nuestro trabajo sigue siendo esencial y su apoyo también. Por favor considere seguir nuestras cuentas de redes sociales, compartir nuestro trabajo o hacer una donación deducible de impuestos en línea a través de nuestro sitio web o enviando un cheque por correo a:


Iniciativa de Justicia para las Mujeres  
PO Box 21540  
Nueva York, NY 10087-1540

De parte de todos nosotros en IDM,

¡Gracias!

 /justiciadelamujer

 @WmnsJusticeInit

 @iniciativadelamujer

 @justicia\_mujer



Créditos fotográficos:

Portada, p2, p4, p5 (foto 1), p7, p8: Allie Jorde.

p3, p5 (foto 2), p6, p9 (foto 2) p10: Paola Almengor.