



Informe Anual del Año 2021

Esperanza Renovada:

Reimaginando un Mundo Más Seguro
Para las Mujeres



NUESTRA MISIÓN:

La Iniciativa de los Derechos de la Mujer mejora las vidas de las mujeres y niñas guatemaltecas indígenas a través de la educación, acceso a servicios legales y prevención de la violencia de género.

Carta de Nuestras Líderes:



Kate Flatley

Directora Ejecutiva



Clara Ferraro

Presidenta de la Junta

Estamos inmensamente orgullosos de los logros de la Iniciativa de los Derechos de la Mujer en 2021. Este año encontramos formas de prosperar a pesar de los desafíos duraderos que presenta la pandemia. Estamos muy agradecidos por su continuo apoyo durante este año de resiliencia, adaptación y expansión.

En 2021, en IDM expandimos nuestro trabajo a 24 nuevas comunidades en los municipios de San Martín Jilotepeque y San José Poaquil a través de una asociación con el Fondo Fiduciario de las Naciones Unidas para Eliminar la Violencia contra la Mujer. A medida que nos expandimos, sumamos doce nuevos miembros talentosos al equipo y continuamos invirtiendo en nuestra capacidad organizativa.

Reforzamos nuestro compromiso con las mujeres y las niñas al brindar nuestro programa de alfabetización legal a 959 mujeres, enseñamos a 293 niñas adolescentes la importancia de retrasar el matrimonio y brindamos servicios legales a 576 mujeres. Lanzamos un programa piloto para niños y fortalecimos nuestro trabajo con los padres para reducir la violencia y mejorar la igualdad de género. Además, nuestras 67 Asesoras Comunitarias asumieron roles avanzados de liderazgo en sus comunidades. En general, nuestros programas llegaron a 13,100 personas.

En 2021, también nos unimos a una ambiciosa iniciativa financiada por USAID para aumentar el empoderamiento económico de las mujeres y reducir la violencia de género en México, Guatemala y Honduras. Ahora, IDM está llegando a mujeres en diversas áreas de Mesoamérica al compartir nuestra metodología basada en los derechos con organizaciones locales, colaborando con nuevos socios en la lucha para poner fin a la violencia contra las mujeres.

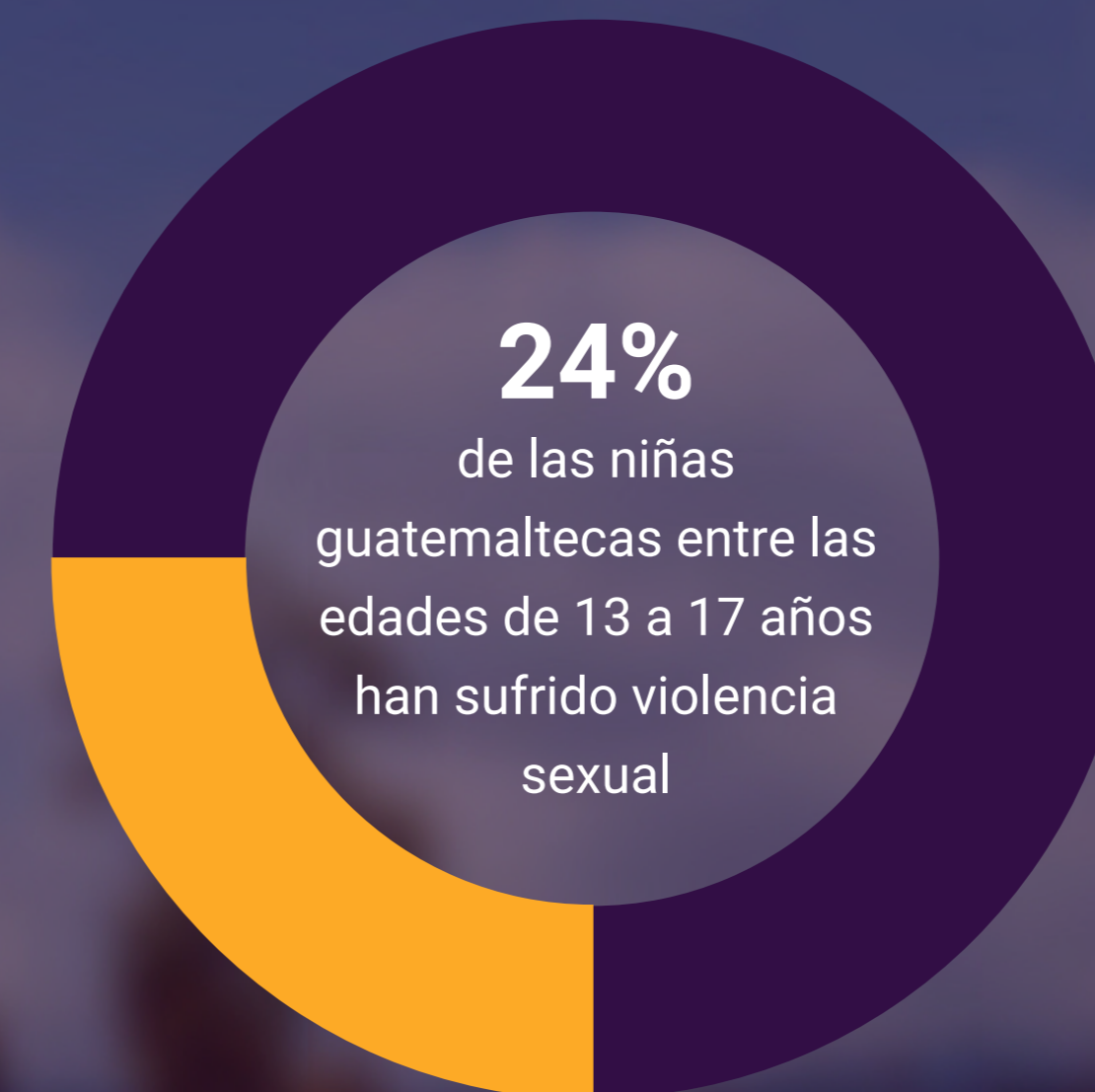
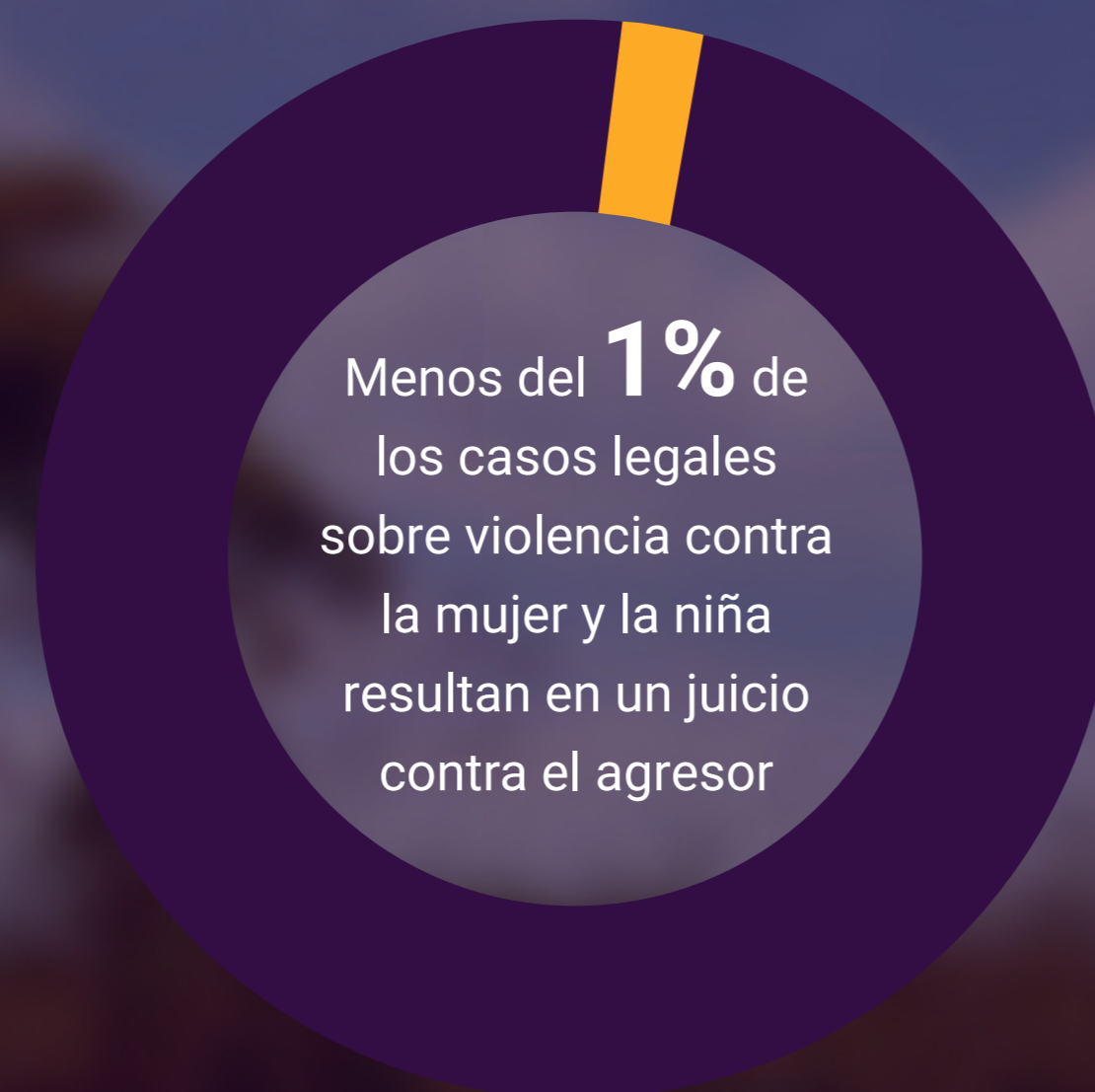
Los últimos dos años, aunque desafiantes, han fortalecido nuestra dedicación a avanzar en la igualdad y poner fin a la violencia de género en las comunidades indígenas. Miramos hacia el futuro con renovadas esperanzas y emoción, listos para liderar el camino para crear un mundo más seguro para las mujeres y niñas rurales.

Gracias,
Kate y Clara

El Contexto:

Guatemala tiene una de las tasas más altas de violencia contra las mujeres en el mundo. Las mujeres rurales e indígenas son desproporcionadamente afectadas por la violencia debido al aislamiento social, la discriminación, la debilidad de las instituciones públicas y el acceso limitado a los recursos.

Desde el comienzo de la pandemia, las niñas guatemaltecas indígenas han enfrentado un riesgo especialmente alto de matrimonio infantil y deserción escolar, a medida que las familias intentan responder a las repercusiones económicas de Covid-19.





DONDE TRABAJAMOS

IDM trabaja en 73 comunidades rurales de habla Maya Kaqchikel en 5 municipios en el Altiplano Occidental de Guatemala.

LO QUE HACEMOS



IDM utiliza un enfoque holístico basado en la comunidad para mejorar el acceso a la justicia y prevenir la violencia de género y el matrimonio infantil en las zonas rurales de Guatemala.



El Programa de Capacitación en los Derechos de la Mujer de IDM enseña a las mujeres sobre sus derechos y les ayuda a desarrollar su autoestima y habilidades de comunicación necesarias para ejercer esos derechos.



El Programa de Asesoría Legal brinda apoyo legal gratuito en el idioma local en casos relacionados con la violencia contra las mujeres y las niñas y los derechos económicos.



Para que el cambio sea sostenible, IDM capacita a mujeres locales para convertirse en Asesoras Comunitarias y sean educadoras y mentoras de derechos en sus comunidades.



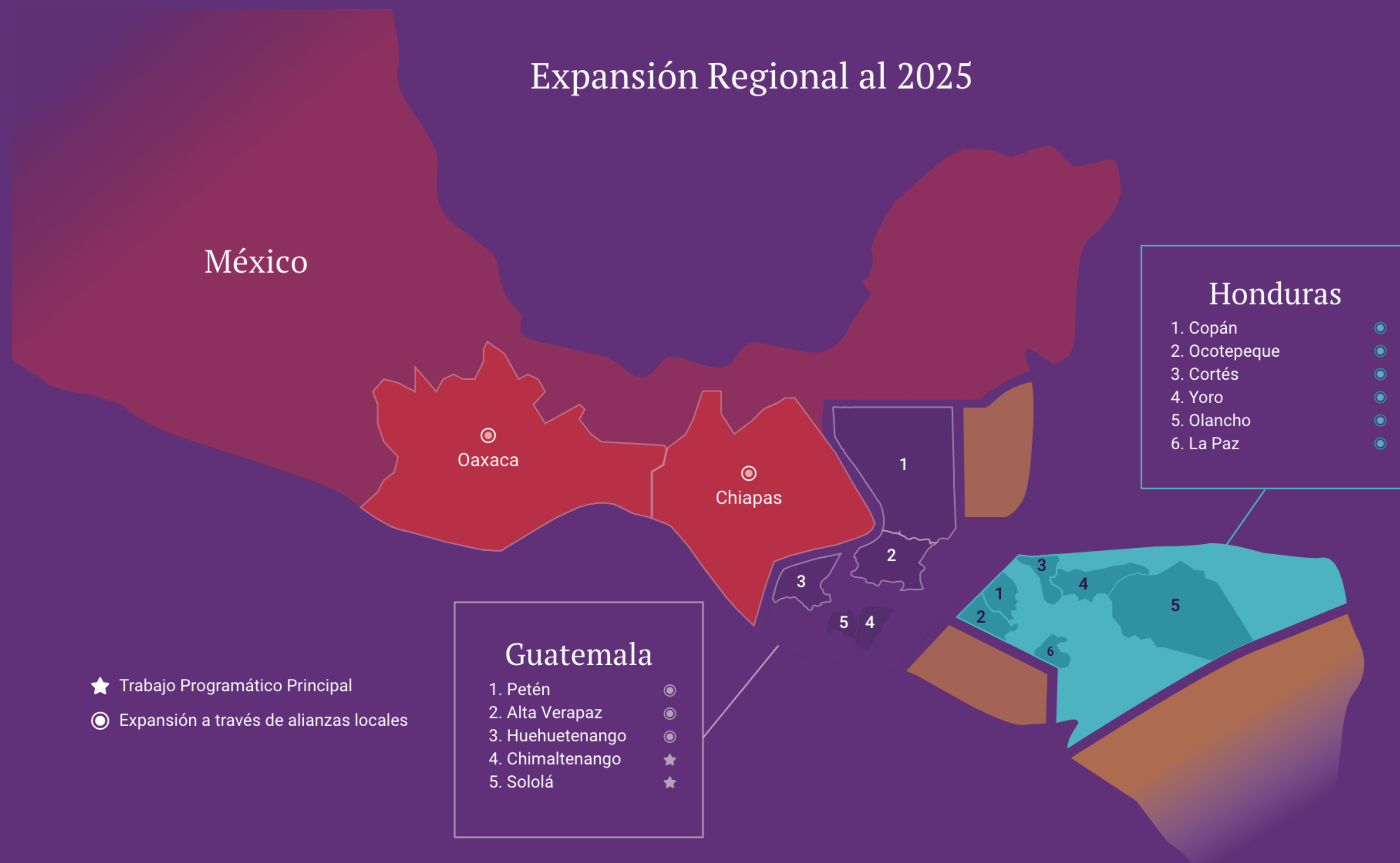
Las Asesoras también ayudan a liderar el Programa de Niñas Adolescentes de IDM, que mejora el conocimiento de las niñas sobre sus derechos y las alienta a retrasar el matrimonio.



El 100% de los servicios de IDM se ofrecen en Kaqchikel, el idioma maya local.

Expansión Regional

En 2021, IDM dio un paso histórico, uniéndose a una ambiciosa iniciativa para aumentar el empoderamiento económico de las mujeres y reducir la violencia de género en toda América Central como parte de la Iniciativa Mujeres en Mesoamérica financiada por la Agencia de los Estados Unidos para el Desarrollo Internacional. IDM está brindando asistencia técnica a organizaciones comunitarias en Honduras, México y tres nuevas regiones de Guatemala.



Estadísticas de Impacto de 2021

13,104

mujeres, hombres, y niñas se beneficiaron de los programas de idm

500

mujeres y niñas adquirieron el conocimiento y las habilidades para prevenir el matrimonio infantil y la violencia basada en género

959

mujeres se graduaron del programa de IDM de alfabetización legal

576

mujeres recibieron servicios legales de IDM

26

mujeres terminaron su capacitación de dos años para convertirse en Asesoras Comunitarias

247

policías, proveedores de servicio y líderes locales fueron capacitados sobre respuesta adecuada a la VCMN

IDM Reúne a las Hermanas, Las Apoya a Medida que Superan Abuso

Magda, una mujer de 39 años que huyó a Patzún, Chimaltenango, de su comunidad de origen, está trabajando constantemente para superar el abuso que caracterizó su infancia y fracturó a su familia. Con IDM, Magda ha encontrado esperanza y el coraje de luchar para reunirse con su familia.


Cuando Magda tenía catorce años, la forzaron a un matrimonio abusivo. Después de una década de abuso, Magda finalmente pudo escapar a Patzún con su hija. A través del proceso de huir, Magda tuvo que dejar a su madre y hermana con su abusador. Después de estar en Patzún, Magda supo de IDM en su lugar de trabajo y nos contactó de inmediato. IDM brindó apoyo legal y asesoramiento psicológico a Magda, ayudándola a buscar protección contra su esposo y la pensión alimenticia para su hija.

“De donde soy, no hay servicios legales disponibles en mi idioma. Nadie me ayudó hasta que llegué a Patzún y descubrí la Iniciativa de los Derechos de la Mujer.”

Magda también se inscribió en el Programa de Capacitación en los Derechos de la Mujer de IDM. Conectarse con IDM y otras mujeres le trajo paz y la inspiró a comenzar su búsqueda para encontrar y reconectarse con su hermana menor.

Con el aliento de sus compañeras participantes del programa, Magda buscó la ayuda del equipo legal de IDM.




A woman with dark hair, wearing a vibrant, multi-colored patterned blouse, is seen from behind, embracing a young child. The child is wearing a dark, patterned top. They are outdoors, with a blurred background of greenery and a utility pole. The overall mood is tender and protective.

“Mi hermana pequeña y mi madre se habían quedado con mi abusador, pero luego escuché que mi hermana ya no estaba allí. No sabía si estaba muerta. Le pedí ayuda a la Iniciativa de los Derechos de la Mujer.”

El equipo legal de IDM investigó e hizo llamadas hasta que encontraron a su hermana. Invitaron a Magda a acompañarlos a la comunidad, finalmente reuniendo a las hermanas.

Magda sintió un gran alivio cuando vio a su hermana por primera vez desde que huyó de su abusador. Ella vio que estaba a salvo, que estaba viva.



Magda terminó el ciclo de violencia que comenzó en su infancia y alienta a otras mujeres a hacer lo mismo. Ella dice: “Era tan joven cuando [mi ex-esposo] me agredió sexualmente, cuando me hizo todas esas cosas. Las mujeres jóvenes deben unirse a grupos como la Iniciativa de los Derechos de la Mujer, porque ayudarán “.

Después de participar en los programas de IDM y construir la comunidad con otras mujeres, Magda ya no se siente sola o impotente ante la violencia.

Ella dice: “Tenemos la ley detrás de nosotras ahora”.



Un Legado de Conocer Nuestros Derechos: Una Asesora Comunitaria Lidera a la Próxima Generación

Irma, una Asesora Comunitaria de Tecpán, es una de las muchas Asesoras que han asumido un aumento en sus roles de liderazgo para prevenir la violencia y el matrimonio infantil.

En 2021, Irma y otras 17 Asesoras asumieron roles de liderazgo avanzado, como facilitar el Programa de Niñas Adolescentes en sus comunidades. Este nuevo enfoque se basa en el papel existente de las Asesoras como líderes para mujeres y niñas en sus comunidades, lo que lleva a poderosas conexiones entre generaciones.




Al liderar el Programa de Niñas Adolescentes, las Asesoras pueden compartir su profundo conocimiento de los derechos de las mujeres y las habilidades de liderazgo con las niñas en su propia comunidad.

Irma comparte: “Mi parte favorita de ser una Asesora Comunitaria es tener esa comunicación con las niñas y poderles transmitir a ellas lo que yo he aprendido. Puedo enseñarles de que conozcan sus derechos, lo valiosas que son y que conozcan que tenemos nuestros derechos para poder protegernos.”

Las Asesoras Comunitarias usan sus experiencias personales y conocimiento para guiar a las mujeres jóvenes a través de temas como los derechos sexuales y reproductivos, el retraso del matrimonio, la educación financiera y la creación de metas y planes para sus vidas.

“Yo tuve mi primer hijo a los 19 años y el segundo lo tuve a los 20 años. No conocía sobre los peligros que tiene una mujer al tener sus hijos a muy temprana edad. Yo sufrí físicamente y no quisiera que las niñas repitan lo mismo. Estamos luchando en la comunidad para que nuestras niñas tengan una edad prudente donde ellas estén físicamente, psicológicamente y emocionalmente preparadas para poder ya tener un hogar.”





Las Asesoras Comunitarias se convierten en recursos para mujeres jóvenes durante un período de crecimiento y transición. Tanto las Asesoras como las niñas describen un vínculo profundo que se forma entre ellas.

“Uno de mis temas favoritos para hablar con adolescentes es la pubertad. Existe una conexión entre enseñar esos temas y reducir el embarazo adolescente. Aunque esto es algo que a menudo no se enseña en las familias, las niñas están escuchando, listas para aplicarlo a sus vidas.”

Las Asesoras Comunitarias están cambiando el curso de la vida de las mujeres jóvenes en sus comunidades. Gracias a la dedicación de estas Asesoras, las adolescentes en las comunidades de IDM pueden ver un futuro en el que están empoderadas, tomando sus propias decisiones, retrasando el matrimonio y floreciendo, viviendo la vida libre de violencia.





Estela Calcá:


Liderando el Camino en la Expansión del Año 2021 de IDM

En 2021, IDM lanzó una expansión a 24 nuevas comunidades, llegando a más de 5,700 mujeres, hombres y niños.


Estela Calcá, quien ha trabajado con IDM durante diez años, ha jugado un papel instrumental en el proceso de expansión. Aquí, ella habla del proceso y la importancia de llegar a nuevas comunidades.




“Cada vez que IDM crece y se expande a nuevos municipios, estamos cambiando la dinámica de género en familias enteras y comunidades enteras. Combatir el machismo y las actitudes sexistas es difícil, pero poco a poco, paso a paso, estamos cambiando las perspectivas de las personas.”

An aerial photograph of a rural community nestled in a valley. The landscape is characterized by rolling hills and mountains in the background, some covered in dense green forest. The foreground and middle ground show a mix of agricultural fields, some with visible rows of crops, and clusters of small, simple buildings with light-colored walls and dark roofs. A dirt road winds through the community. The overall scene is captured in a soft, slightly hazy light, possibly during dawn or dusk, giving it a serene and somewhat somber atmosphere.


“En nuestros esfuerzos de expansión, Estela ayudó a liderar los mapeos comunitarios. Antes de lanzar nuestros programas, vamos a las comunidades y conocemos los lugares y las personas. Hablamos con personas y recopilamos información de ellos para ayudar a informar nuestros programas en expansión, incluyendo la edad promedio del matrimonio y el número de niños en familias en toda la comunidad.”

The background image is a blurred street scene in a town. On the right, there are multi-story buildings with arched windows and balconies. A hill is visible in the distance. The overall scene is dimly lit, suggesting dusk or dawn. The text is overlaid on the left side of the image.

“A veces puede ser un desafío trabajar con líderes comunitarios. La mayoría de estos líderes comunitarios son hombres, algunos de los cuales tienen actitudes sexistas. No entienden por qué nuestros programas se centran en los derechos de las mujeres. Preguntan: ‘¿Qué pasa con nuestros derechos como hombres?’ Tenemos que explicarles que los hombres de nuestras comunidades ya tienen más acceso a la educación y a los cargos públicos y que queremos que las mujeres tengan estas mismas oportunidades. Para responder, hemos desarrollado habilidades y estrategias para abordar nuestras conversaciones con ellos. Finalmente, podemos colaborar con ellos.”

A group of approximately 20 women are posed on the wide stone steps of a grand, classical-style building. The women are dressed in traditional Mexican clothing, including colorful blouses and patterned skirts. Some are wearing name tags. The building behind them features a prominent central facade with arched windows and a decorative pediment. The scene is captured in a slightly desaturated, purple-tinted color palette.

Antes de asistir a talleres de IDM, algunas mujeres preguntan cosas como: '¿Por qué mi hijo debería lavar los platos?' Incluso algunas mujeres tienen actitudes sexistas, porque eso es lo que se les ha enseñado. Sin embargo, debido al trabajo de IDM, estamos comenzando a ver más equidad de género en los hogares.

A photograph of two women smiling and looking at each other outdoors. The woman on the left is wearing a light blue sweater and has her hair pulled back. The woman on the right is wearing a dark sweater and is smiling broadly. The background is filled with green foliage. The entire image has a semi-transparent dark overlay with white text.

Los talleres de IDM abren los ojos de las personas y comienzan a darse cuenta: 'Puedo hacer tantas cosas. Puedo lograr mis sueños'...también aprenden que pueden tomar sus propias decisiones. Esto también conduce a impactos a nivel comunitario. Los hombres se dan cuenta de que las mujeres también pueden ser líderes, y las mujeres reconocen que ellas también pueden asumir tales roles.

Con el liderazgo de mujeres como Estela y las Asesoras Comunitarias de IDM, estamos creando una Guatemala más equitativa.

Impacto Hasta Ahora

47,000

beneficiarios directos

141,000

beneficiarios indirectos

1,455

líderes comunitarios, policía
y funcionarios capacitados

3,446

casos legales relacionados
a los derechos económicos
o la violencia contra la
mujer

86

mujeres capacitadas
como líderes, mentoras y
educadoras en sus
comunidades

3,512

mujeres graduadas del
programa de la capacitación
de los derechos de la mujer

1,043

niñas graduadas del
Programa de Niñas
Adolescentes

1,791

madres, padres y líderes
comunitarios ha recibido las
habilidades a través de los
talleres de IDM para prevenir
el matrimonio infantil

Las Finanzas

Los Gastos - \$622,522

■ Programas: \$478,326 ■ Administración: \$59,594 ■ Recaudación de Fondos: \$84,062



Los Ingresos - \$777,044

■ Fundaciones: \$436,060 ■ Individuos: \$323,615 ■ Corporaciones: \$15,265



El Patrimonio Neto al Fin del Año 2021: \$1,013,768

Gracias

A la Iniciativa de los Derechos de la Mujer le gustaría agradecer a todos los miembros de nuestra Junta, nuestros socios y nuestros donantes por apoyar nuestro trabajo. Con su ayuda, IDM brinda a miles de mujeres y niñas las herramientas para transformar sus vidas y fortalecer sus comunidades.



Créditos de Fotógrafo

Jonathan Coronado

Miembros del personal de IDM



Women's Justice
Initiative

GUATEMALA (Office)
3ra. Avenida 1-46, Zona 1,
Patzún, Guatemala

Follow Us



USA (Mailing Address)
PO Box 21540
New York, NY 10087-1540